

# ソフト巾木・ロング巾木・ササラ巾木

ビニル巾木の定番。常備在庫品がさらに幅広いラインアップになり、選びやすくなりました。  
色彩コーディネートがさらに楽しくなります。

## ■規格・価格・受注条件一覧表

	長さ	高さ	R	略号	税抜き価格		梱包	重量	受注生産条件 (納期:受注後3週間)	抗菌仕様(常備在庫品のみ)		受注生産条件 (納期:受注後3週間)
					m	ケース・巻				税抜き価格		
					m	ケース・巻				m	ケース・巻	
ソフト巾木 (スタンダード・カラード)	90.9cm	4cm	アリ	TH40	270円	6,125円	25枚	2.2kg /ケース	300枚(12ケース) /各色以上 ケース単位	-	-	25枚(1ケース) /各色以上 ケース単位
			ナシ	TH40RN								
		6cm	アリ	TH60	290円	6,600円		3.2kg /ケース		320円	7,275円	
			ナシ	TH60RN								
		7.5cm	アリ	TH75	310円	7,050円		4.3kg /ケース		340円	7,725円	
			ナシ	TH75RN								
		10cm	アリ	TH100	340円	7,725円		6.1kg /ケース		370円	8,400円	
			ナシ	TH100RN								
ロング巾木 (スタンダード・カラード)	12m巻	6cm	アリ	LTHS60	290円	3,480円	1巻	1.8kg /巻	300m(6巻) /各色以上 巻単位	-	-	50m(1巻) /各色以上 巻単位
			ナシ	LTH60RN	290円	14,500円						
	50m巻	6cm	アリ	LTH60	290円	14,500円		7.5kg /巻		320円	16,000円	
			ナシ	LTH60RN								
		7.5cm	アリ	LTH75	310円	15,500円		9.5kg /巻		340円	17,000円	
			ナシ	LTH75RN								
10cm	アリ	LTH100	340円	17,000円	13.5kg /巻	370円	18,500円					
	ナシ	LTH100RN										
ササラ巾木	幅33cm	長さ105cm	-	TKH	2,100円	22,050円	10枚	10.8kg /ケース	300枚(30ケース)/各色以上 ケース単位	2,300円	24,150円	10枚(1ケース)/各色以上 ケース単位

※表に記載のない規格は製造しておりません。  
※ロング巾木12m巻は常備在庫品以外の色番・規格は、受注できません。  
※防汚抗菌ワイド巾木以外の防汚仕様は、受注できません。

●ご注文について：上記略号に色番を続けてご注文下さい。

## 工法

工法	一般工法	
下地	乾燥したモルタル・ 木造壁・石膏ボード下地	出隅などの コーナー貼りの場合
接着剤	巾木糊・エコLX巾木糊	CRセメント・エコLX巾木糊

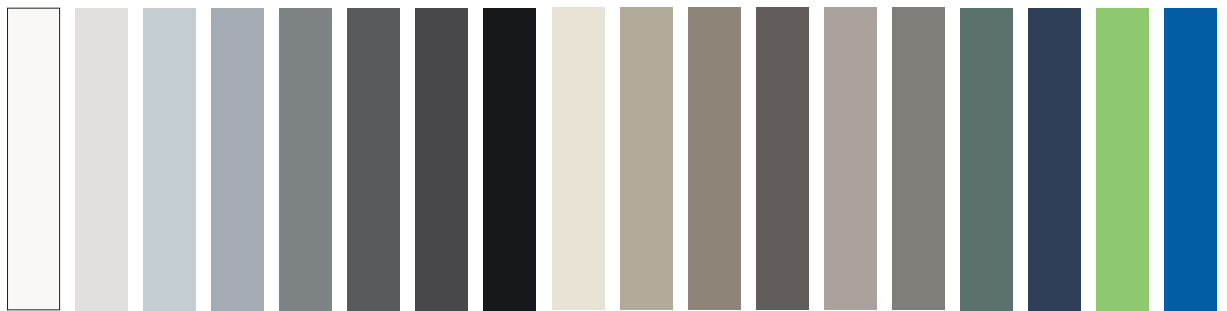
- 出隅以外にはCRセメントは使用しないで下さい。
- 巾木糊、CRセメントは火気厳禁です。
- Rナシ巾木は、美しい仕上りのためにも先付け施工をおすすめします。

巾木

ソフト巾木・ロング巾木・ササラ巾木

### スタンダード

### カラード



高さ	R	12	34	96	31	92	93	97	2	23	25	61	42	35	22	29	43	38	41
4cm	アリ	●	●		●	●	●	●	●	●		●							
	ナシ																		
6cm	アリ	●50 12	●50 12	●50 12	●50 12	●50 12	●50 12	●50 12	●50 12	●50 12	●50 12	●50 12	●50 12	●50 12	●50 12	●50 12	●50 12	●50 12	●
	ナシ	●50	●50	●50	●50	●50	●50	●50	●50	●50	●50	●50	●50	●50	●50	●50	●50	●50	●50
7.5cm	アリ	●50	●50	●50	●50	●50	●50	●50	●50	●50	●50	●50	●50	●50	●50	●50	●50	●50	●50
	ナシ	●	●	●	●	●	●	●	●	●	●	●	●	●	●	●	●	●	●
10cm	アリ	●50	●50	●50	●50	●50	●50	●50	●50	●50	●50	●50	●50	●50	●50	●50	●50	●50	●50
	ナシ	●	●	●	●	●	●	●	●	●	●	●	●	●	●	●	●	●	●
防汚抗菌ワイド巾木		ワイド	ワイド	ワイド	ワイド	ワイド	ワイド	ワイド	ワイド	ワイド	ワイド	ワイド	ワイド	ワイド	ワイド	ワイド	ワイド	ワイド	ワイド
ササラ巾木		ササラ	ササラ	ササラ	ササラ	ササラ	ササラ	ササラ	ササラ	ササラ	ササラ	ササラ	ササラ	ササラ	ササラ	ササラ	ササラ	ササラ	ササラ

## 常備在庫品

ソフト巾木	90.9cm	●	防汚抗菌ワイド巾木	ワイド
ロング巾木	50m巻	●50	30cm Rアリ	
	12m巻	●12	ササラ巾木	ササラ

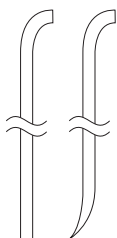
■常備在庫品一覧表

	高さ	スタンダード		カラード	
		Rアリ	Rナシ	Rアリ	Rナシ
ソフト巾木	4cm	一部常備在庫品※	受注生産品	受注生産品	受注生産品
	6cm	常備在庫品	常備在庫品	常備在庫品	
	7.5cm			受注生産品	
	10cm			受注生産品	
ロング巾木 50m巻	6cm	常備在庫品	常備在庫品	受注生産品	受注生産品
	7.5cm		受注生産品		
	10cm		—		
ロング巾木 12m巻	6cm	常備在庫品	—	—	—
ササラ巾木	長さ105cm	常備在庫品		受注生産品	

※高さ4cmRアリ 常備在庫品 色番 [12・34・92・93・97・2・23・61・19・16・78・13・15]

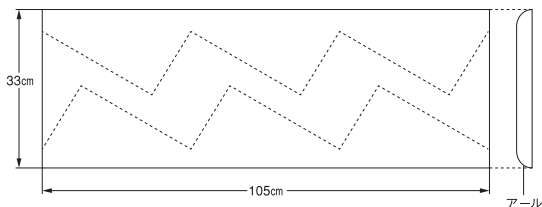
ソフト巾木・ロング巾木断面図

〈Rナシ〉 〈Rアリ〉



ササラ巾木図面

ササラ巾木 (3段分2枚取りの場合)



ササラ巾木

スタンダード														カラード			
高さ	R	19	16	95	56	4	5	78	8	13	15	6	17	71	18	27	40
4cm	アリ	●	●					●		●	●						
	ナシ																
6cm	アリ	● 50 12	● 50 12	● 50 12	● 50 12	● 50 12	● 50 12	● 50 12	● 50 12	● 50 12	● 50 12	● 50 12	● 50 12	● 50 12	● 50 12	●	●
	ナシ	● 50	● 50	● 50	● 50	● 50	● 50	● 50	● 50	● 50	● 50	● 50	● 50	● 50	● 50		
7.5cm	アリ	● 50	● 50	● 50	● 50	● 50	● 50	● 50	● 50	● 50	● 50	● 50	● 50	● 50	● 50		
	ナシ	●	●	●	●	●	●	●	●	●	●	●	●	●	●		
10cm	アリ	● 50	● 50	● 50	● 50	● 50	● 50	● 50	● 50	● 50	● 50	● 50	● 50	● 50	● 50		
	ナシ	●	●	●	●	●	●	●	●	●	●	●	●	●	●		
防汚抗菌ワイド巾木		ワイド	ワイド	ワイド	ワイド	ワイド	ワイド	ワイド	ワイド	ワイド	ワイド	ワイド	ワイド	ワイド	ワイド		
ササラ巾木		ササラ	ササラ	ササラ	ササラ	ササラ	ササラ	ササラ	ササラ	ササラ	ササラ	ササラ	ササラ	ササラ	ササラ		

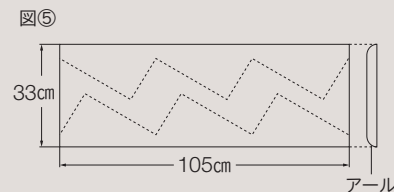
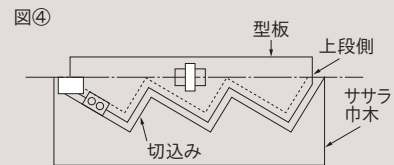
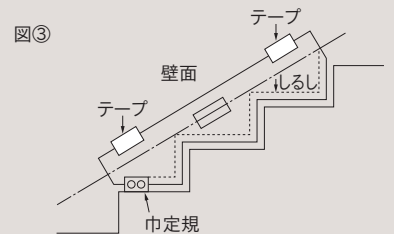
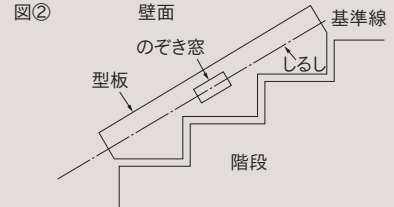
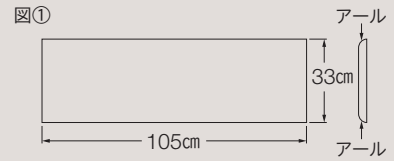
常備在庫品

ソフト巾木	90.9cm	●	防汚抗菌ワイド巾木	ワイド
ロング巾木	50m巻	50	30cm Rアリ	
	12m巻	12	ササラ巾木	ササラ

# ササラ巾木の貼り方

## ◎ササラ巾木 (3段分2枚取り)

- ① ササラ巾木は105cm×33cmで長手の耳にアール(丸味)がついています。アールのあるふちが巾木の上端になります。(図①参照)
- ② 階段にササラ巾木貼上り線を基準線として壁面に墨付けし、これが隠れる大きさのベニヤ板またはダンボール紙で階段実寸より15mm程度小さい型板をつくります。
- ③ この型板にも基準線の通過位置をしるし、のぞき窓をつけます。型板の長さは1m程度。(図②参照)
- ④ 型板の基準線を下地の基準線に沿わせて、型板を壁面にテープで仮止めし、小さな巾定規またははげき棒を使って階段線を型板にしるしていきます。(図③参照)
- ⑤ しるされた型板をササラ巾木の上段側、端のアール線に基準線をあわせて仮止めします。(図④参照)
- ⑥ 次に、しるした時に使った巾定規またははげき棒を型板のしるしに沿わせて階段線を巾木側にかき、その線に沿って切込みます。型板のしるしを消しゴムで消せば何回でも使えます。
- ⑦ 以後の階段も同様の方法で行い、通常の階段なら同じササラ巾木で2枚(6段分)取れます。(図⑤参照)



### 選択上のご注意

- 下地から湿気や結露水の発生が予想され、改善の可能性のない場所での使用は避けて下さい。
- 建築基準法・消防法によって、使用方法ならびに使用場所に制限があります。各法令法規をご確認下さい。

### 施工上のご注意

- 下地は湿気のない平滑かつ堅牢なものとし、適切な施工環境を維持して下さい。施工条件を順守しなかった場合、目地スキや突上げ・剥がれなどを招く可能性があります。
- 壁紙上には貼らないで下さい。壁紙との境界は、重ねしろが10mm以下になるように壁紙を切取って下さい。重ねしろが多すぎると接着不良や反りが発生する可能性があります。
- 接着の際は、製品の指定接着剤を使用し、5mmピッチのくし目ごてで均一に塗布して下さい。
- ゴム系溶剤形接着剤は、出隅以外では使用しないで下さい。巾木の縮みや接着不良を発生させる可能性があります。
- 淡色の製品については汚れが目立つ場合がありますので、施工時に汚れ等が付着しないようご注意ください。汚れが付着した場合は、水またはアルコール等で拭取って下さい。
- 巾木種別により、使用できる接着剤が異なります。ご注意ください。

！ 有機溶剤を含んだ接着剤を使用する場合は、火気に注意し室内の換気に心掛け、有機溶剤作業責任者立ち会いのもとで行って下さい。有機溶剤は引火しやすく、また多量に吸入すると人体に影響を及ぼす可能性があります。

！ 施工後、残材などを廃棄する場合は、許可を受けた産業廃棄物処理業者に処分を委託して下さい。梱包ケースなどを焼却する場合は、都道府県条例に基づき処分して下さい。巾木を燃やすと有害ガスが発生します。

### 維持管理ならびに使用上のご注意

- 床をメンテナンスする際、ワックスなどが巾木に付着しないようにして下さい。汚染の原因になります。
- 素材固有の臭いがあります。換気を心がけて下さい。
- 水・紫外線・重量物・汚染物質・化学薬品などの影響で、変質・変色や、施工後の剥がれ・反り・突上げ・目地スキなどを招く可能性があります。選択・施工・維持管理ではご注意ください。