



東リ株式会社  
証券コード:7971



明日の地球を思うこと

# TOLI REPORT

株主・投資家のみなさまへ

**第149期**のご報告

(2012年4月1日～2013年3月31日)

## ひとつの空間について考えることは、 そこに集まる人や、自然環境について考えること。

快適で感性豊かな空間を提案するトータルインテリアメーカーとして、東リがお届けするのは、「365日のビューティフル」。人を包みこむ空間・自然・社会を見据えた、大きな視野でインテリアを考えています。



東リコーポレートシンボル「365日のビューティフル」  
やわらかな曲線でTの字を型どったフォルムは、無限の可能性に挑戦する東リの姿勢を。美しく鮮やかなカラーは、毎日の生活を自由に描く豊かな感性を。浮かび上がるTOLIの文字は、確かな技術力と国際性を表現しています。

### Q.当社グループの経営の基本方針は？

A.

当社グループは、経営理念として〈インテリア事業を通じて生活文化の向上に貢献する〉〈顧客中心主義を行動規範とする〉〈トータルインテリアのリーディングカンパニーを目指す〉の3つを掲げ、事業活動を行っております。『すべてはお客様のために』を行動指針とし、住宅やオフィス、学校、医療・福祉施設、商業施設など、あらゆる住・生活空間に豊かさをご提供するものづくりやサービスに努めることで、企業価値の向上に取り組んでおります。

また、法令を遵守することももちろん、地球環境保全にも配慮するなど社会に対する責任を果たすべく、良識ある健全な企業活動に徹し、世の中から信頼され期待される企業グループを目指しております。

### Q.当社グループの営業の概況は？

A.

当連結会計年度におけるわが国経済は、海外経済の低迷・減速などにより弱含む状況が続いたものの、平成24年12月の政権交代以降は円安・株高シフトを背景に、個人消費などで持ち直しの動きもみられました。インテリア業界におきましては、原材料等の製造原価が上昇する一方で、建築着工は回復基調が続き、内装材需要は堅調に推移いたしました。

こうしたなか、当社グループは独自性のある製品開発と積極的な提案営業を通じて需要の創出に注力するとともに、コスト低減を推し進めて収益性の向上に努めた結果、当連結会計年度における売上高は84,912百万円(前期比5.0%増)、営業利益は1,931百万円(前期比66.3%増)、経常利益は1,923百万円(前期比85.4%増)、当期純利益は1,038百万円(前期比266.9%増)となりました。

## 株主・投資家のみなさまへ

平素は格別のご高配を賜り、厚く御礼申し上げます。

さて、このたび第149期(2012年4月1日～2013年3月31日)を終了いたしましたので、当社グループの事業の概況および決算の状況などをご報告申し上げます。



代表取締役社長

永嶋元博

### Q. 対処すべき課題は？

#### A.

当社グループは、業界を牽引するトータルインテリアメーカーとして、その社会的使命を認識し、お客様に快適なライフスタイルをご提案するため、きめ細かな商品展開や積極的な販売促進に尽力してまいります。中期経営計画「改革・成長 2014」の重点戦略目標達成に向けた取り組みを推進し、原油価格の変動に伴う主要原材料コストの上昇や競争激化など不透明な経営環境課題を乗り越え、当社グループがさらに強靱な事業基盤を確立し、成長を加速させることが重要な経営課題と考えております。

また、当社グループは、メーカーとして、「環境保全」や「安全品質」に対する取り組みは最優先課題の一つであると認識しております。人と地球にやさしい企業グループでありたい、という思いを「東リエコスピリット」として表わし、低炭素化の推進をはじめとするさまざまな側面から、真剣に環境問題に取り組んでおります。限りある資源を有効に活用しながら、人と地球にやさしい商品の研究開発に努めてみなさまにご提供していくことで、企業市民としての責任を果たし、「世の中から信頼され、期待される」企業グループであり続け

るよう、努力してまいります。

当社グループは、会計をはじめとするあらゆる業務の適正を確保することも重要な経営課題と認識しております。当社グループでは、内部統制報告制度に対応した内部統制の評価管理体制を構築・運用しており、これをさらに推し進めることで、企業経営のより一層の効率化・明瞭化とガバナンス体制の強化に取り組んでまいります。

株主・投資家のみなさまにおかれましては、今後ともより一層のご支援とご鞭撻を賜りますようよろしくお願い申し上げます。

## 納入実績

エリア	物件名
北海道	札幌大通西4ビル
北海道	市立根室病院
岩手県	医療福祉多機能ビル ケアセンター南昌
宮城県	学校法人 仙台育英学園 仙台育英学園高等学校 宮城野新校舎
長野県	長野女子高等学校
東京都	JR神田万世橋ビル
東京都	クロスエアタワー
愛知県	新豊川市民病院
愛知県	名城大学 天白キャンパス 研究実験棟II
大阪府	中之島フェスティバルタワー
大阪府	グランフロント大阪
岡山県	岡山労災病院新病棟
愛媛県	HITO病院
福岡県	COM CITY コムシティ
福岡県	福岡大学筑紫病院

## 納入物件

愛知県 名古屋第一赤十字病院

(ルシエロ・GA-100W他)



宮城県 仙台市医師会看護学校

(マチュア・GA-100S)



## 事業別案内

### プロダクト事業

「プロダクト事業」については、当社のほか、当社事業本部の統括の下に関係会社が塩ビ床材やカーペット等のインテリア製品の製造と、それに関連する内装材のメンテナンス及び製商品の在庫管理・配送等のサービス業務を行っております。

塩ビ床材では、防滑性ビニル床シート「NS800」が、新築マンションでの需要の底堅さに加え、スタイリッシュな柄で2012年度グッドデザイン賞を受賞した新製品効果も相まって好調に推移したほか、

医療・福祉施設向けのビニル床シートが前年を上回る売上となりました。カーペットでは、オフィス需要の回復を受け、中・高級グレードのタイルカーペット「GXシリーズ」が売上を伸ばしたほか、高い意匠性をもった汎用グレードの「GA-100W」が新柄投入効果で堅調に推移しました。この結果、プロダクト事業の売上高は51,771百万円(前期比4.6%増)、セグメント利益は1,008百万円(前期比102.9%増)となりました。

### インテリア卸及び工事事業

「インテリア卸及び工事事業」については、販売事業を営む関係会社が、インテリア関連商材の仕入販売及び内装工事等を行っております。

販売子会社においては、塩ビ床材やカーペットをはじめとする当社製品売上が堅調に推移したことに加え、建材・設備関連の仕入売

上が好調に推移しました。また、建設市況が回復基調にあったことを受け工事売上も伸長しました。この結果、インテリア卸及び工事事業の売上高は56,757百万円(前期比4.4%増)、セグメント利益は946百万円(前期比68.5%増)となりました。

## 企業集団の事業別売上高等

(単位:百万円)

区 分	売 上 高		対前期売上高 増 減	
	第148期 (2011年4月1日~ 2012年3月31日)	第149期 (2012年4月1日~ 2013年3月31日)	金 額	比 率 (%)
	金 額	金 額		
プロダクト事業	49,487	51,771	2,284	4.6
インテリア卸及び工事事業	54,343	56,757	2,414	4.4
調 整 額	△22,955	△23,616	△660	—
合 計	80,875	84,912	4,037	5.0

(注1)《増減比率》は小数点第2位以下を四捨五入しております。(注2)調整額はセグメント間の内部売上高又は振替高によるものです。

## 主な新製品等

### ◆東リデザインタイルカーペット

#### 【エクスクローム】

自然な発想と素材感を大切にした東リの新しいプリントタイルカーペット EXCHROME(エクスクローム)シリーズが、多彩なラインアップでデビューしました。豊かな色彩とオリジナリティが光るデザインの数々は、ホテル、ショップ、会館、オフィスなど、様々なシーンで「心地よいインテリアと快適な空間」をご提案します。



エクスクローム EXC2001F

### ◆東リNWシリーズ

#### 【ルースレイタイル LLフリー100NW】

置敷きビニル床タイル、ルースレイタイルシリーズにワックスメンテナンス不要製品が新登場いたしました。

タイルカーペットと貼り合わせていただくこともでき、メンテナンスが容易です。

「NW(エヌダブリュー)」は「ノーワックス」を意味しています。

「NWシリーズ」は、以下の3点の新しい価値を提案いたします。

1. 独自の防汚技術により長い期間「定期的なワックスメンテナンス」が不要。ランニングコストを大幅に軽減します。
2. 定期的なワックスメンテナンスが不要なため、廃液や廃水を出さず、人や環境への負荷を軽減します。
3. メンテナンス作業時に、通行止めなどの制限が無くなるため、施設利用者に対する負荷を軽減します。



ルースレイタイル TTF1001/(GA1804W)

## ◆東リタイルカーペット

### 「GA-3600」

オフィスをはじめ幅広い用途にお使いいただけるよう、値ごろ感と意匠性を併せ持った原着ナイロン糸使いの商品として発売いたしました。

主張しすぎない3種類のテクスチャーと24色の構成は、発売以来30年を経てロングセラー商品となっている「GA-100」シリーズとともに、確かな品質と使いやすさをお届けいたします。



タイルカーペット GA3662/3663

## ◆東リコントラクトカーテン Vol.13plus

医療・福祉・教育などの各種施設に対して、安心して快適な空間をご提案できる高機能商品やグリーン購入法適応品を拡充しました。又、弊社独自の病院向け制菌・遮熱レースやオフィス・パソコン教室向け制電・遮熱レースも発売いたしました。環境面では、広域認定取得による「東リカーテン循環型リサイクルシステム」の採用や、縫製ではカーテンのハギレを再利用した再生ポリエステルフックを標準仕様といたしました。



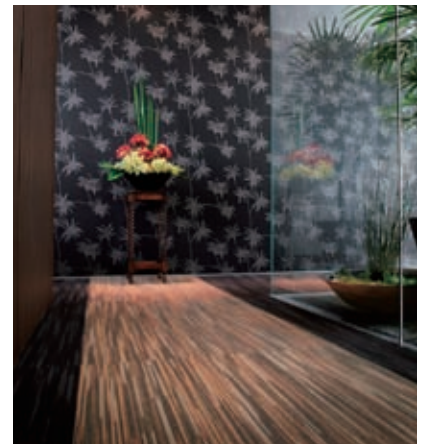
コントラクトカーテン TKY9069

## ◆東リ壁装材

### 「POWER1000 2012～2015」

「POWER1000 2012～2015」は、以下の4つの特長があります。

1. 大柄のパターンを多数収録するなど、様々なインテリアシーンに対応したデザインを豊富に取り揃えました。
2. 汚れ防止機能に抗菌・消臭性能をプラスするなど快適な生活をサポートする機能性壁紙をさらに充実しました。
3. 7色のキーカラー別におすすめの水廻りコーディネートを収録しました。クッションフロアも収録していますので商品選びがとても簡単です。
4. お選びいただきやすいようにリフォームにおすすめの商品におすすめリフォームマークを表示いたしました。



POWER1000 WVP7019

## 業績推移

### 連結

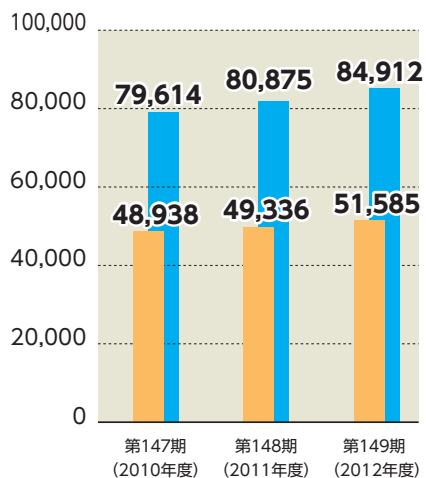
(単位:百万円)

	第147期(2010年度)	第148期(2011年度)	第149期(2012年度)
売上高	79,614	80,875	<b>84,912</b>
経常利益	867	1,037	<b>1,923</b>
当期純利益	274	283	<b>1,038</b>
1株当たり当期純利益(円)	4.34	4.55	<b>16.70</b>
総資産	64,152	65,373	<b>66,947</b>
純資産	24,542	24,509	<b>25,575</b>
1株当たり純資産(円)	390.51	390.72	<b>407.77</b>

### 売上高

(単位:百万円)

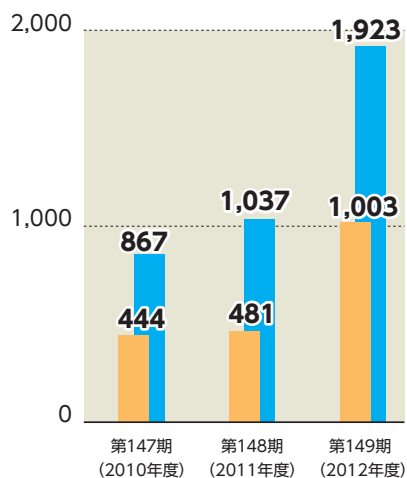
■ 単体 ■ 連結



### 経常利益

(単位:百万円)

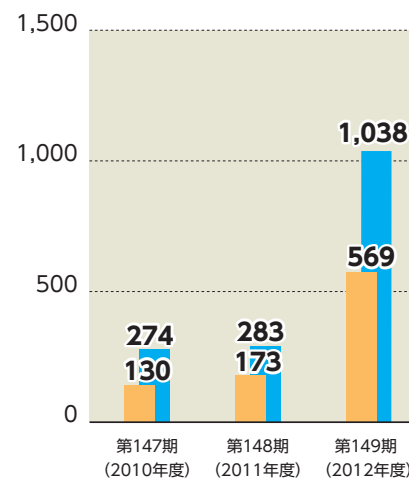
■ 単体 ■ 連結



### 当期純利益

(単位:百万円)

■ 単体 ■ 連結





## 単 体

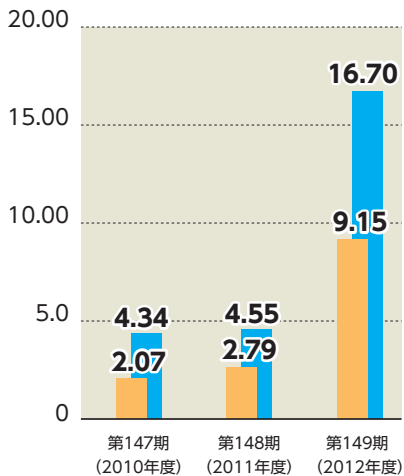
(単位:百万円)

	第147期(2010年度)	第148期(2011年度)	第149期(2012年度)
売上高	48,938	49,336	<b>51,585</b>
経常利益	444	481	<b>1,003</b>
当期純利益	130	173	<b>569</b>
1株当たり当期純利益 (円)	2.07	2.79	<b>9.15</b>
総資産	54,529	55,355	<b>56,051</b>
純資産	19,800	19,695	<b>20,249</b>
1株当たり純資産 (円)	318.21	316.53	<b>325.48</b>

### 1株当たり当期純利益

(単位:円)

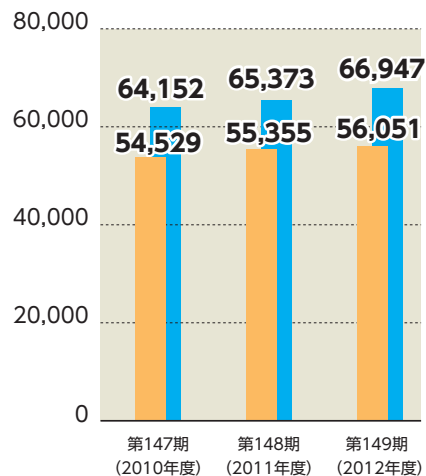
■ 単体 ■ 連結



### 総資産

(単位:百万円)

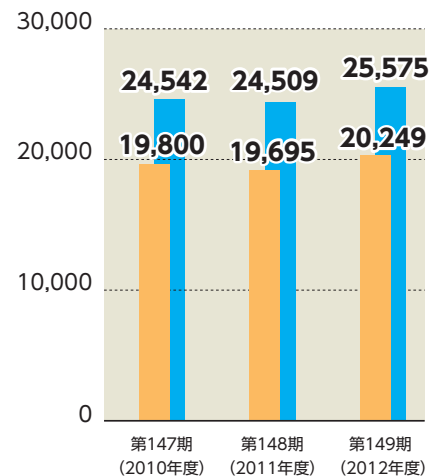
■ 単体 ■ 連結



### 純資産

(単位:百万円)

■ 単体 ■ 連結



## 連結財務諸表

### 連結貸借対照表

#### 資産の部

(単位:百万円)

科 目	第148期 2012年 3月31日現在	第149期 2013年 3月31日現在	増 減
流動資産	41,860	<b>43,424</b>	1,564
現金及び預金	5,319	<b>5,565</b>	245
受取手形及び売掛金	26,114	<b>26,134</b>	19
有価証券	715	<b>715</b>	0
たな卸資産	8,682	<b>9,878</b>	1,196
繰延税金資産	409	<b>491</b>	81
その他	987	<b>992</b>	5
貸倒引当金	△ 368	△ <b>353</b>	15
固定資産	23,513	<b>23,523</b>	9
有形固定資産	15,892	<b>15,841</b>	△ 51
建物及び構築物	5,256	<b>4,985</b>	△ 271
機械装置及び運搬具	1,588	<b>1,717</b>	128
土地	8,672	<b>8,625</b>	△ 47
その他	374	<b>514</b>	139
無形固定資産	605	<b>582</b>	△ 22
投資その他の資産	7,014	<b>7,098</b>	83
投資有価証券	3,616	<b>3,746</b>	129
長期貸付金	132	<b>146</b>	14
繰延税金資産	1,548	<b>1,077</b>	△ 470
その他	2,067	<b>2,459</b>	391
貸倒引当金	△ 349	△ <b>331</b>	18
資産合計	65,373	<b>66,947</b>	1,573

#### 負債の部

(単位:百万円)

科 目	第148期 2012年 3月31日現在	第149期 2013年 3月31日現在	増 減
流動負債	29,534	<b>28,439</b>	△ 1,095
支払手形及び買掛金	22,734	<b>22,680</b>	△ 54
短期借入金	309	<b>310</b>	0
一年内返済長期借入金	2,900	<b>1,300</b>	△ 1,600
その他	3,590	<b>4,149</b>	559
固定負債	11,329	<b>12,932</b>	1,603
長期借入金	5,010	<b>6,610</b>	1,600
退職給付引当金	4,089	<b>4,002</b>	△ 87
その他	2,229	<b>2,319</b>	90
負債合計	40,864	<b>41,372</b>	507

#### 純資産の部

(単位:百万円)

科 目	第148期 2012年 3月31日現在	第149期 2013年 3月31日現在	増 減
株主資本	23,972	<b>24,699</b>	726
資本金	6,855	<b>6,855</b>	-
資本剰余金	6,423	<b>6,423</b>	-
利益剰余金	11,710	<b>12,437</b>	727
自己株式	△ 1,016	△ <b>1,017</b>	△ 1
その他の包括利益累計額	338	<b>670</b>	331
その他有価証券評価差額金	338	<b>670</b>	331
少数株主持分	198	<b>205</b>	7
純資産合計	24,509	<b>25,575</b>	1,065
負債及び純資産合計	65,373	<b>66,947</b>	1,573

### ポイント1

当期末の総資産は、前期末に比べ1,573百万円増加し、66,947百万円となりました。流動資産は、前期末に比べ1,564百万円増加し、43,424百万円となりました。この主な要因は、たな卸資産の増加等によるものです。固定資産は、前期末に比べ9百万円増加し、23,523百万円となりました。

### ポイント2

当期末の負債合計は、前期末に比べ507百万円増加し、41,372百万円となりました。流動負債は、前期末に比べ1,095百万円減少し、28,439百万円となりました。この主な要因は、一年内返済長期借入金の減少等によるものです。固定負債は前期末に比べ1,603百万円増加し、12,932百万円となりました。この主な要因は、長期借入金が増加したこと等によるものです。

### ポイント3

当期末の純資産合計は25,575百万円となり、自己資本比率は、前期末の37.2%から37.9%となりました。

注) 1.有形固定資産の減価償却累計額及び減損損失累計額 35,506百万円 36,216百万円

2.受取手形割引高 26百万円 25百万円

## 連結損益計算書

(単位:百万円)

科目	第148期 (2011年4月1日~ 2012年3月31日)	第149期 (2012年4月1日~ 2013年3月31日)	増減
売上高	80,875	<b>84,912</b>	4,037
売上原価	59,252	<b>61,889</b>	2,636
売上総利益	21,622	<b>23,023</b>	1,400
販売費及び一般管理費	20,461	<b>21,092</b>	630
営業利益	1,161	<b>1,931</b>	769
営業外収益	371	<b>346</b>	△ 25
営業外費用	495	<b>353</b>	△ 142
経常利益	1,037	<b>1,923</b>	886
特別利益	9	<b>1</b>	△ 7
特別損失	80	<b>32</b>	△ 47
税金等調整前当期純利益	966	<b>1,892</b>	926
法人税、住民税及び事業税	293	<b>637</b>	343
法人税等調整額	376	<b>207</b>	△ 168
少数株主損益調整前当期純利益	296	<b>1,048</b>	751
少数株主利益	13	<b>9</b>	△ 4
当期純利益	283	<b>1,038</b>	755
注)1株当たり当期純利益	4円55銭	16円70銭	

**ポイント4** 当期の売上高は、独自性のある製品開発と積極的な提案営業を通じて需要の創出に注力するとともにコスト低減を推し進めて収益性の向上に努めた結果、前期に比べ5.0%増の84,912百万円となりました。また、損益面では経常利益は前期に比べ85.4%増の1,923百万円、当期純利益は前期に比べ266.9%増の1,038百万円となりました。

## 連結キャッシュ・フロー計算書

(単位:百万円)

	第148期 (2011年4月1日~ 2012年3月31日)	第149期 (2012年4月1日~ 2013年3月31日)	増減
営業活動によるキャッシュ・フロー	2,941	<b>1,740</b>	△ 1,201
投資活動によるキャッシュ・フロー	△ 991	<b>△ 701</b>	289
財務活動によるキャッシュ・フロー	△ 1,769	<b>△ 812</b>	956
現金及び現金同等物に係る換算差額	6	<b>20</b>	13
現金及び現金同等物の増減額	187	<b>246</b>	58
現金及び現金同等物の期首残高	5,784	<b>5,972</b>	187
現金及び現金同等物の期末残高	5,972	<b>6,218</b>	246

**ポイント5** 当期末における現金及び現金同等物は、前期末に比べ246百万円増加し、6,218百万円(前期末5,972百万円)となりました。

## 【営業活動によるキャッシュ・フロー】

商品販売やサービス提供など本来の事業によって、どれだけの資金を獲得したかを表しています。営業活動によるキャッシュ・フローは、1,740百万円の収入(前期 2,941百万円の収入)となりました。仕入債務の増加額の減少等により、前期に比べ収入が減少しております。

## 【投資活動によるキャッシュ・フロー】

将来の利益獲得、資金運用のためにどれだけの資金を支出し、または回収したかを表しています。投資活動によるキャッシュ・フローは、701百万円の支出(前期 991百万円の支出)となりました。投資有価証券の償還による収入の増加等により、前期に比べ支出が減少しております。

## 【財務活動によるキャッシュ・フロー】

営業活動と投資活動を維持するために、どの程度の資金が調達・返済されたかを表しています。財務活動によるキャッシュ・フローは、812百万円の支出(前期 1,769百万円の支出)となりました。前期は長期借入金への返済が収入を上回っていましたが、当期は同額であったこと等により、前期に比べ支出が減少しております。

## 連結株主資本等変動計算書 (2012年4月1日~2013年3月31日)

(単位:百万円)

	株主資本				株主資本合計	その他の包括利益累計額		少数株主持分	純資産合計
	資本金	資本剰余金	利益剰余金	自己株式		その他有価証券 評価差額金	その他の包括利益 累計額合計		
当期首残高	6,855	6,423	11,710	△ 1,016	23,972	338	338	198	24,509
当期変動額									
剰余金の配当			△ 311		△ 311				△ 311
当期純利益			1,038		1,038				1,038
自己株式の取得				△ 1	△ 1				△ 1
株主資本以外の項目の当期変動額(純額)						331	331	7	339
当期変動額合計	—	—	727	△ 1	726	331	331	7	1,065
当期末残高	6,855	6,423	12,437	△ 1,017	24,699	670	670	205	25,575

## 単体財務諸表

### 貸借対照表

(単位:百万円)

科 目	第148期 (2012年 3月31日現在)	第149期 (2013年 3月31日現在)	増 減
流動資産	36,519	<b>36,159</b>	△ 359
固定資産	18,836	<b>19,891</b>	1,055
有形固定資産	11,488	<b>11,510</b>	21
無形固定資産	509	<b>505</b>	△ 3
投資その他の資産	6,838	<b>7,875</b>	1,037
資産合計	55,355	<b>56,051</b>	695
流動負債	25,776	<b>24,204</b>	△ 1,571
固定負債	9,883	<b>11,597</b>	1,713
負債合計	35,660	<b>35,801</b>	141
株主資本	19,379	<b>19,636</b>	257
資本金	6,855	<b>6,855</b>	-
資本剰余金	6,423	<b>6,423</b>	-
利益剰余金	7,116	<b>7,374</b>	258
自己株式	△ 1,016	<b>△ 1,017</b>	△ 1
評価・換算差額等	315	<b>613</b>	297
純資産合計	19,695	<b>20,249</b>	554
負債及び純資産合計	55,355	<b>56,051</b>	695

注)有形固定資産の減価償却累計額 26,697百万円 27,087百万円

### 損益計算書

(単位:百万円)

科 目	第148期 (2011年4月 1日～ 2012年3月31日)	第149期 (2012年4月 1日～ 2013年3月31日)	増 減
売上高	49,336	<b>51,585</b>	2,249
売上原価	34,648	<b>35,969</b>	1,320
売上総利益	14,687	<b>15,616</b>	928
販売費及び一般管理費	14,153	<b>14,734</b>	580
営業利益	533	<b>882</b>	348
営業外収益	421	<b>463</b>	41
営業外費用	474	<b>342</b>	△ 132
経常利益	481	<b>1,003</b>	522
特別利益	115	<b>1</b>	△ 113
特別損失	31	<b>13</b>	△ 17
税引前当期純利益	565	<b>991</b>	426
法人税、住民税及び事業税	41	<b>213</b>	172
法人税等調整額	350	<b>208</b>	△ 142
当期純利益	173	<b>569</b>	396
注) 1株当たり当期純利益	2円79銭	9円15銭	

### 株主資本等変動計算書 (2012年4月1日～2013年3月31日)

(単位:百万円)

	株主資本							評価・換算差額等		純資産合計		
	資本金	資本剰余金			利益剰余金			自己株式	株主資本合計		その他 有価証券 評価差額金	評価・換算 差額等 合計
		資本準備金	その他 資本剰余金	資本剰余金 合計	その他利益剰余金 別途積立金	利益剰余金 合計						
当期首残高	6,855	1,789	4,633	6,423	5,000	2,116	7,116	△ 1,016	19,379	315	315	19,695
当期変動額												
剰余金の配当						△ 311	△ 311		△ 311			△ 311
当期純利益						569	569		569			569
自己株式の取得								△ 1	△ 1			△ 1
株主資本以外の項目の当期変動額(純額)										297	297	297
当期変動額合計	—	—	—	—	—	258	258	△ 1	257	297	297	554
当期末残高	6,855	1,789	4,633	6,423	5,000	2,374	7,374	△ 1,017	19,636	613	613	20,249

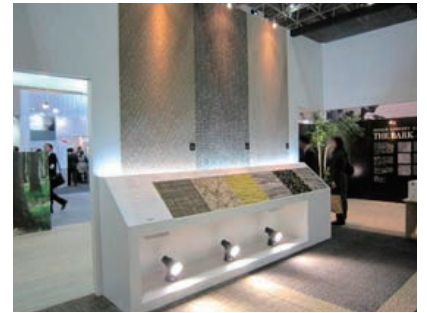
# トピックス

インテリアトレンドショー

## JAPANTEX 2013

### JAPANTEX2013 開催概要

名 称	インテリアトレンドショー第32回JAPANTEX2013
会 期	平成25年10月23日(水)～25日(金) 10:00～17:00
主 催	一般社団法人日本インテリアファブリックス協会
会 場	東京ビッグサイト東1ホール(東京国際展示場)
テ ー マ	しあわせ + インテリア ～暮らし・素敵にリノベーション～



注)上の写真は昨年の東リブースです。

## 会社情報

### 当社の概要

(2013年3月31日現在)

創立	1919年(大正8年)12月1日
資本金	6,855百万円
従業員数	745名
主な事業内容	プロダクト事業 塩ビタイル、塩ビシート、カーペット、 カーテン、壁装材、接着剤等の製造販売

### 本社および事業所

(2013年3月31日現在)

本社	兵庫県伊丹市東有岡5-125
東京本部	東京都港区東新橋2-10-4
工場	伊丹、厚木
ショールーム	札幌、東京、名古屋、大阪
営業所所在地	札幌、盛岡、仙台、さいたま、水戸、千葉、東京、八王子、 横浜、長野、新潟、名古屋、石川、静岡、京都、大阪、 神戸、岡山、広島、高松、松山、福岡、北九州、鹿児島

### 役員

(2013年6月26日現在)

(取締役・監査役)	代表取締役会長	柏原 賢二
	代表取締役社長	永嶋 元博
	常務取締役	大谷 正男*1
	取締役	鈴木 潤*1
	取締役	松本 渉*1
	常勤監査役	浪花 芳法
	常勤監査役	吉森 忠重
	監査役	堀村 不器雄*2
	監査役	春名 一典*2

(注) \*1印を付した3氏は、取締役と執行役員の兼務者であります。  
\*2印を付した両氏は、社外監査役であります。

(執行役員)	執行役員	小谷 良道
	執行役員	安嶋 二郎
	執行役員	江辺 晴信
	執行役員	富田 芳朗
	執行役員	天野 宏文
	執行役員	村山 としき
	執行役員	徳島 裕恭

### 株式の状況

#### 株式数および株主数 (2013年3月31日現在)

・発行可能株式総数	141,603千株
・発行済株式総数	66,829千株
・株主数	5,884名
・1人当たりの平均持株数	11,358株

#### 株式分布状況 (2013年3月31日現在)

・個人・その他	18,773千株(28.09%)
・その他法人	20,030千株(29.97%)
・金融機関	19,551千株(29.26%)
・自己保有	4,613千株(6.90%)
・外国法人・個人	3,320千株(4.97%)
・金融商品取引業者	540千株(0.81%)

#### 大株主 (2013年3月31日現在)

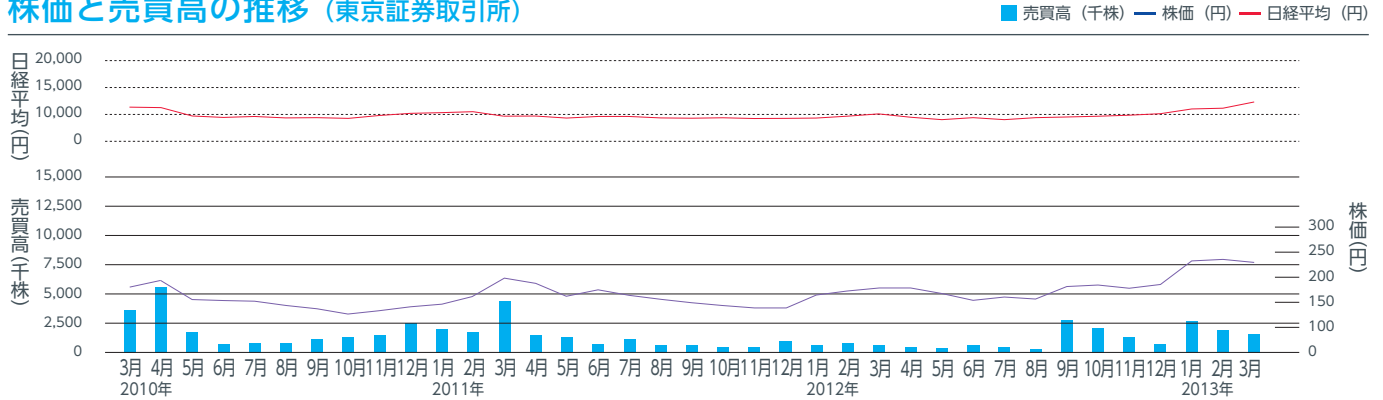
株主名	持株数(千株)	持株比率(%)
日本生命保険相互会社	4,551	7.3
株式会社トクヤマ	2,780	4.4
双日株式会社	2,532	4.0
株式会社三菱東京UFJ銀行	1,777	2.8
三信株式会社	1,730	2.7
帝人株式会社	1,489	2.3
三菱UFJ信託銀行株式会社	1,485	2.3
東親会持株会	1,430	2.3
日本トラスティ・サービス信託銀行株式会社(信託口)	1,334	2.1
東リ社員持株会	1,248	2.0

\*当社の自己保有株式は、上表より除いております。

\*持株比率は、自己株式(4,613千株)を控除して計算しております。また、小数点第2位以下を切り捨てております。

\*帝人テクノプロダクツ株式会社は、平成24年10月1日付で帝人株式会社に吸収合併されました。

## 株価と売買高の推移（東京証券取引所）



## 株主メモ

決算期	3月31日
定時株主総会	6月
基準日	定時株主総会 3月31日 期末配当金 3月31日 中間配当金 9月30日
単元株式数	1,000株
株主名簿管理人及び 特別口座の口座管理機関	三菱UFJ信託銀行株式会社 〒100-0005東京都千代田区丸の内一丁目4番5号
株主名簿管理人 事務取扱場所 (お問い合わせ先)	三菱UFJ信託銀行株式会社 大阪証券代行部 〒541-8502 大阪市中央区伏見町三丁目6番3号 0120-094-777 (通話料無料)
公告の方法	電子公告の方法により、下記の東リホームページに掲載します。 但し、電子公告によることができないやむを得ない事由が生じた場合は、 日本経済新聞に掲載します。

ホームページアドレス <http://www.toli.co.jp>

### （ご注意）

- 株券電子化に伴い、株主様の住所変更、買取請求その他各種お手続きにつきましては、原則、口座を開設されている口座管理機関（証券会社等）で承ることとなっております。口座を開設されている証券会社等にお問い合わせください。株主名簿管理人（三菱UFJ信託銀行）ではお取扱いできませんのでご注意ください。
- 特別口座に記録された株式に関する各種お手続きにつきましては、三菱UFJ信託銀行が口座管理機関となっておりますので、上記特別口座の口座管理機関（三菱UFJ信託銀行）にお問い合わせください。なお、三菱UFJ信託銀行全国各支店でもお取次ぎいたします。
- 未受領の配当金につきましては、三菱UFJ信託銀行本支店でお支払いいたします。

### 【お知らせ】

●株主関係の手続きのご請求は、次の三菱UFJ信託銀行株式会社のフリーダイヤルおよびインターネットでも24時間承っております。

- ・電話（通話料無料） 0120-244-479（本店証券代行部）  
0120-684-479（大阪証券代行部）
- ・ホームページアドレス <http://www.tr.mufg.jp/>

### ※本誌に関する注意事項

本誌に記載されている当社グループの計画・戦略・見通しのうち、歴史的事実でないものは将来の業績に関する見通しです。これらは、現時点で入手可能な情報に基づいた当社グループの仮定および判断によるものであり、実際の業績等は、さまざまな要因により、これらの見通しと異なる可能性があります。

攻めるエコ。



東リ株式会社

<http://www.toli.co.jp>

当社は、インターネット上にホームページを開設し、会社情報、商品紹介、レポートやニュースをご案内いたしております。

UD FONT  
by MORISAWA

